

COPYRIGHT © Hangzhou EZVIZ Software Co., Ltd. TOUS DROITS RÉSERVÉS.

Toutes les informations (y compris, entre autres, les libellés, les images, les graphiques) appartiennent à Hangzhou EZVIZ Software Co., Ltd. (ci-après dénommée « EZVIZ »). Ce manuel de l'utilisateur (ci-après dénommé « le manuel ») ne peut pas être reproduit, modifié, traduit ou publié, en partie ou dans sa totalité, en aucune façon que ce soit, sans l'autorisation écrite préalable de EZVIZ. Sauf disposition contraire, EZVIZ ne donne aucune garantie ou ne fait aucune représentation, expresse ou implicite, concernant le manuel.



À propos de ce manuel

Ce manuel fournit des instructions d'utilisation et de gestion du produit. Les images, les tableaux, les figures et toutes les autres informations ci-après ne sont donnés qu'à titre de description et d'explication. Les informations contenues dans ce manuel sont modifiables sans préavis, en raison d'une mise à jour d'un micrologiciel ou pour d'autres raisons. Vous trouverez la dernière version de ce manuel sur le site Internet [ezviz™](http://www.ezviz.com) (<http://www.ezviz.com>).

Révisions

Nouvelle publication – Janvier 2025

Reconnaissance des marques déposées

 EZVIZ™, ™, et les autres marques déposées et logos d'EZVIZ sont la propriété de la compagnie EZVIZ dans différents pays. Toutes les autres marques et tous les logos mentionnés ci-après appartiennent à leurs propriétaires respectifs.

Mentions légales

DANS LES LIMITES PRÉVUES PAR LA LOI EN VIGUEUR, LE PRODUIT DÉCRIT, AVEC SON MATÉRIEL, LOGICIEL ET MICROLOGICIEL, EST FOURNI « EN L'ÉTAT », AVEC CES FAIBLESSES ET ERREURS, ET EZVIZ N'OFFRE AUCUNE GARANTIE, EXPRESSE OU IMPLICITE, Y COMPRIS, ENTRE AUTRES, LES GARANTIES TACITES DE VALEUR MARCHANDE ET D'ADÉQUATION À UN USAGE SPÉCIFIQUE ET DE NON-VIOLATION DES DROITS DE TIERS. EZVIZ, SES DIRECTEURS, OFFICIERS, EMPLOYÉS OU AGENTS NE POURRONT EN AUCUN CAS ÊTRE TENUS POUR RESPONSABLES DE TOUT DOMMAGE SPÉCIAL, CONSÉCUTIF, ACCIDENTEL OU INDIRECT, Y COMPRIS LES DOMMAGES POUR PERTE DE BÉNÉFICES COMMERCIAUX, INTERRUPTION D'ACTIVITÉ, OU PERTE DE DONNÉES OU DE DOCUMENTATION, EN RELATION AVEC L'UTILISATION DE CE PRODUIT, MÊME SI EZVIZ A ÉTÉ INFORMÉ DE LA POSSIBILITÉ DE TELS DOMMAGES.

DANS LES LIMITES AUTORISÉES PAR LA LOI EN VIGUEUR, EN AUCUN CAS LA RESPONSABILITÉ TOTALE CUMULÉE D'EZVIZ NE DÉPASSERA LE PRIX D'ACHAT D'ORIGINE DU PRODUIT.

EZVIZ N'ASSUME AUCUNE RESPONSABILITÉ POUR LES DOMMAGES CORPORELS OU MATÉRIELS RÉSULTANT D'UNE PANNE DE PRODUIT OU D'UN ARRÊT DE SERVICE CAUSÉ PAR : A) UNE INSTALLATION INCORRECTE OU UNE UTILISATION AUTRE QUE CELLE DEMANDÉE ; B) LA PROTECTION DES INTÉRÊTS NATIONAUX OU PUBLICS ; C) UN CAS DE FORCE MAJEURE ; D) VOUS-MÊME OU UN TIERS, Y COMPRIS, MAIS SANS S'Y LIMITER, L'UTILISATION DE PRODUITS, LOGICIELS, APPLICATIONS ET AUTRES DE TIERS.

EN CE QUI CONCERNE LE PRODUIT AVEC UN ACCÈS À INTERNET, L'UTILISATION DU PRODUIT EST TOTALEMENT À VOS PROPRES RISQUES. EZVIZ N'ASSUMERA AUCUNE RESPONSABILITÉ POUR TOUT FONCTIONNEMENT ANORMAL, FUITES DE DONNÉES PRIVÉES OU AUTRES DOMMAGES RÉSULTANT DE CYBERATTAQUES, D'ATTAQUES DE PIRATES, DE VIRUS OU DE TOUT AUTRE RISQUE DE SÉCURITÉ LIÉ À INTERNET ; TOUTEFOIS, EZVIZ FOURNIRA UNE ASSISTANCE TECHNIQUE RAPIDE LE CAS ÉCHÉANT. LES LOIS SUR LA SÉCURITÉ ET LA PROTECTION DES DONNÉES VARIENT EN FONCTION DE VOTRE PAYS. VEUILLEZ APPLIQUER TOUTES LES LOIS DE VOTRE PAYS AVANT D'UTILISER CE PRODUIT AFIN DE GARANTIR UN USAGE CONFORME AU REGARD DE LA LOI. EZVIZ NE SERA PAS TENUE RESPONSABLE EN CAS D'UTILISATION DE CE PRODUIT À DES FINS ILLÉGALES.

EN CAS DE CONFLIT ENTRE LES DISPOSITIONS PRÉCÉDENTES ET LES LOIS EN VIGUEUR, CES DERNIÈRES PRÉVALENT.

Table des matières

Consignes de sécurité importantes	1
Vue d'ensemble	2
1. Contenu de l'emballage	2
2. Notions de base	3
Configuration	4
1. Obtenir l'application EZVIZ	4
2. Retirez le support de montage	5
3. Chargez complètement et installez la batterie	5
4. Ajouter la sonnette à l'application EZVIZ	6
5. Branchez le carillon	7
Installation	8
1. Choisissez un emplacement d'installation	8
2. Installation de la sonnette	10
Option 1 : Alimentation par batterie uniquement	10
1. Installer le support de montage	10
2. Fixez la sonnette au support de montage	11
Option 2 : Connexion filaire	11
1. Éteignez le commutateur principal	11
2. Retirez votre sonnette existante (facultatif)	11
3. Installer le support de montage	12
4. Branchement des câbles	13
5. Fixez la sonnette au support de montage	13
Entretien	14
1. Utilisez le support de montage incliné	14
2. Nettoyez régulièrement la sonnette	14
Visualisez votre appareil sur l'application EZVIZ	15
1. Vue en direct	15
2. Paramètres	16
Connexion EZVIZ	17
1. Utiliser Amazon Alexa	17
2. Utiliser Google Assistant	18
Questions fréquentes	18
Initiatives sur l'utilisation des produits vidéo	19

Consignes de sécurité importantes



Important !

1. Veuillez lire le guide de l'utilisateur attentivement avant l'installation ou l'utilisation de cet appareil.
2. Si vous installez ce produit pour un tiers, veuillez vous rappeler de laisser le manuel ou une copie de celui-ci à l'utilisateur final.

Mesures de sécurité :

1. Pour faire fonctionner ce système en toute sécurité, il est essentiel que les installateurs, les utilisateurs et les techniciens suivent toutes les procédures de sécurité décrites dans ce manuel.
2. Des avertissements spécifiques et des symboles d'avertissement sont fournis pour les articles si nécessaire.
3. L'appareil doit être installé conformément aux normes en vigueur dans le pays où il est installé.

Tout dommage causé par le non-respect du manuel annule la garantie. Nous n'assumons aucune responsabilité pour les dommages qui en résultent !

Nous ne pouvons être tenus responsables des dommages matériels ou corporels causés par une utilisation incorrecte ou un non-respect des consignes de sécurité.

Ce produit a été fabriqué en pleine conformité avec les consignes de sécurité. Afin de maintenir ce statut et de tirer le meilleur parti du produit, les utilisateurs doivent respecter les consignes de sécurité et les mises en garde contenues dans ce manuel.



Ce symbole indique qu'il existe un risque de choc électrique ou de court-circuit.

- N'essayez jamais d'utiliser cet appareil avec une tension différente.
- Assurez-vous que toutes les connexions électriques du système sont conformes aux instructions d'utilisation.
- Dans les établissements commerciaux, assurez-vous que vous respectez les règles de prévention des accidents liés aux installations électriques.
- Vous devez suivre les instructions d'utilisation de tout autre appareil connecté au système.
- Veuillez contacter une personne expérimentée si vous avez des doutes sur le fonctionnement ou la sécurité de l'équipement.
- Ne jamais brancher ou débrancher un appareil électrique avec les mains mouillées.
- Lors de l'installation de cet appareil, vérifiez que les câbles d'alimentation ne risquent pas d'être endommagés.
- Ne remplacez jamais vous-même des câbles électriques endommagés ! Dans ce cas, retirez-les et appelez un expert.
- L'alimentation secteur doit être située à proximité de l'appareil et doit être facilement accessible.
- Un dispositif de commutation (un interrupteur-sectionneur, un disjoncteur ou un dispositif équivalent) doit être facilement accessible et intégré dans l'installation du câblage du bâtiment pour les équipements qui sont connectés en permanence au réseau.
- Pour vous assurer que l'appareil dispose d'une ventilation suffisante, gardez la zone autour de l'appareil libre.
- La ventilation ne doit pas être bloquée en couvrant l'ouverture de ventilation avec un objet tel qu'un journal, une nappe ou un rideau, etc.
- Aucune source de flamme nue, telle que des bougies allumées, ne doit être placée sur l'appareil.
- Respectez la température de fonctionnement du produit.
- L'appareil ne doit pas être exposé à un liquide qui coule ou éclabousse et aucun objet rempli de liquide ne doit être placé sur l'appareil.

Vue d'ensemble

1. Contenu de l'emballage



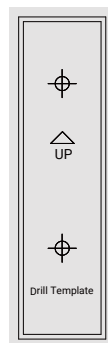
Sonnette (x1)



Support de montage (x1)



Support de montage incliné (x1)



Gabarit de perçage (x1)



Carillon (x1)



Pile (x2)



Câble de type C (x1)



Broche (x1)



Trousse de vis (x1)



Fil en forme de U (x2)



Connecteur de fil (x2)



Information réglementaire (x2)



Guide de démarrage rapide (x1)



Autocollant de surveillance vidéo/audio (x1)

i L'apparence du carillon dépend de celui que vous avez acheté.

2. Notions de base

Sonnette

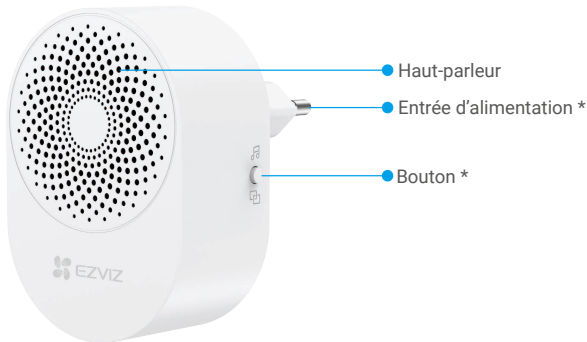
La sonnette, installée à la porte, dispose de fonctions telles que la surveillance, l'enregistrement, la détection et l'appel.



Nom	Description
Bouton de sonnette	Lorsque quelqu'un appuie sur le bouton de la sonnette, l'indicateur LED s'allume, le carillon intérieur sonne et vous pouvez consulter la vidéo dans l'application EZVIZ.
Indicateur LED	●●●● Clignotement rapide en bleu : La sonnette est prête pour la configuration Wi-Fi.
	●●● Elle devient bleue et s'éteint au bout de 3 secondes : La sonnette a été activée et le niveau de batterie de la sonnette est supérieur à 20%.
	●● Rouge et s'éteint au bout de 3 secondes : La sonnette a été activée et le niveau de batterie de la sonnette est inférieur à 20%.
	●●● Clignote en rouge 3 fois : La sonnette a été activée et la batterie de la sonnette a été épuisée.
Bouton RESET	Appuyez sur le bouton RESET et maintenez-le enfoncé pendant 4 secondes pour redémarrer et régler tous les paramètres par défaut, accompagné d'un bip.
Indicateur de batterie	■ Rouge fixe : Batterie en cours de chargement.
	■ Vert fixe : Batterie complètement chargée.

Carillon

Le carillon est installé à l'intérieur, avec des fonctions telles que la sonnerie.



Nom	Description
Bouton	<ul style="list-style-type: none">• Changer la sonnerie : Appuyez une fois pour changer la sonnerie. La nouvelle sonnerie émettra deux signaux sonores.• Mode d'appariement : Appuyez sur le bouton et maintenez-le enfoncé pendant 5 secondes pour entrer en mode d'appariement.
Entrée d'alimentation	Entre 100 et 240 VCA, 50/60 Hz


Configuration

Suivez les étapes ci-dessous pour régler votre sonnette :



1. Obtenez l'application EZVIZ, puis connectez-vous à votre compte EZVIZ dans l'application.
2. Retirez le support de montage.
3. Chargez complètement et installez la batterie.
4. Ajoutez la sonnette à votre compte d'application EZVIZ.
5. Branchez le carillon.

1. Obtenir l'application EZVIZ

1. Connectez votre téléphone mobile à votre réseau Wi-Fi (recommandé).
2. Téléchargez et installez l'application EZVIZ en recherchant « EZVIZ » dans l'App Store ou dans Google Play™.
3. Lancez l'application et créez un compte utilisateur EZVIZ.



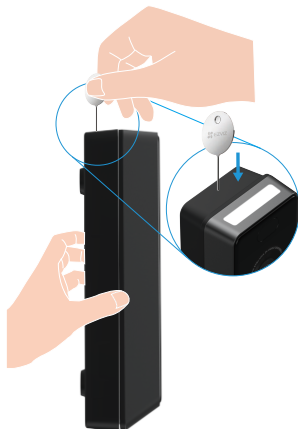
Application EZVIZ



i Si vous possédez déjà l'application, vérifiez que vous utilisez la dernière version. Pour déterminer si une mise à jour est disponible, accédez à l'App Store et effectuez une recherche avec le mot-clé EZVIZ.

2. Retirez le support de montage

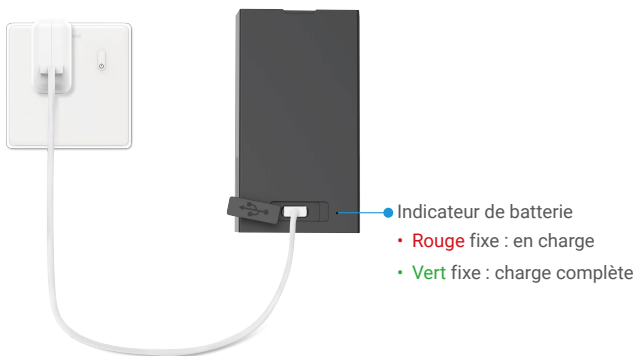
Dans l'emballage, la sonnette est assemblée avec le support de montage. Pour la première utilisation, vous devez utiliser la broche (incluses dans l'emballage) pour appuyer et maintenir le trou de démontage sur le dessus de la sonnette pour retirer le support de montage.



3. Chargez complètement et installez la batterie

Il est recommandé de charger complètement la batterie avant d'utiliser la sonnette pour la première fois. Deux piles sont fournies.

Connectez une batterie à une prise de courant par l'intermédiaire d'un adaptateur secteur (DC5V 2A, acheté séparément) pour la recharger.



- i** • Veuillez acheter un adaptateur secteur DC5V 2A, car il n'est pas inclus dans l'emballage.
- Il est recommandé d'utiliser le câble Type-C inclus dans l'emballage.
- La prise de courant doit être installée près de l'adaptateur secteur et doit être facilement accessible.
- Veuillez ne pas charger la batterie lorsque la température dépasse 45 degrés ou est inférieure à 0 degrés.
- Il n'est pas permis de charger la batterie à l'extérieur avec l'adaptateur secteur.
- Il faut environ 4,5 heures pour charger complètement une batterie.
- Ne chargez pas la batterie lorsqu'elle est toujours installée dans la sonnette. Assurez-vous de retirer la batterie pour la charger.
- Modèle de batterie : PH21700-1S2P ; fabricant de la batterie : Fenghuang New Energy (Huizhou) Co., Ltd. Assurez-vous d'utiliser le même modèle de batterie pour le remplacement.

Lorsque la batterie est complètement chargée, installez-la sur la sonnette.

1. Alignez la partie supérieure de la pile avec le dessus de la chambre de la pile de la sonnette.
2. Appuyez sur la partie inférieure de la batterie dans la chambre de la batterie.

Une fois la batterie installée, la sonnette s'allume automatiquement, l'indicateur LED clignote rapidement en bleu et un code QR s'affiche sur l'écran, ce qui signifie que la sonnette est prête pour la configuration Wi-Fi.

Installation de la batterie

Mise en marche de la sonnette



Pour retirer la batterie de la sonnette, saisissez la batterie, saisissez les deux côtés de la partie inférieure de la batterie et tirez-la vers le haut.



4. Ajouter la sonnette à l'application EZVIZ

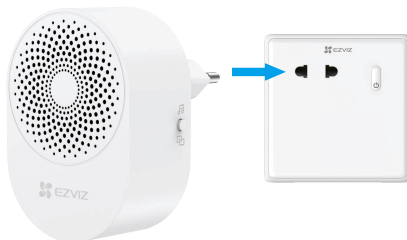
1. Connectez-vous à votre compte en utilisant l'application EZVIZ.
2. Sur l'écran d'accueil, appuyez sur le symbole « + » dans le coin supérieur droit pour accéder à l'interface de numérisation de code QR.
3. Scannez le code QR sur l'écran de la sonnette ou sur le couvercle du guide de démarrage rapide.



4. Suivez l'assistant de l'application EZVIZ pour terminer la configuration Wi-Fi et ajouter la sonnette à votre compte d'application EZVIZ.

5. Branchez le carillon

Branchez le carillon dans une prise électrique intérieure. Le carillon est automatiquement relié à la sonnette.



i Veuillez installer le carillon sur la prise de courant la plus proche de l'endroit où la sonnette doit être installée, afin d'éviter que la sonnette et le carillon ne soient pas connectés en raison de la distance. L'effet d'installation est illustré sur la figure suivante.



Installation

1. Choisissez un emplacement d'installation

1. Emplacement d'installation recommandé :

Sur le mur extérieur de la porte, sur le côté proche de la poignée de porte comme indiqué ci-dessous.

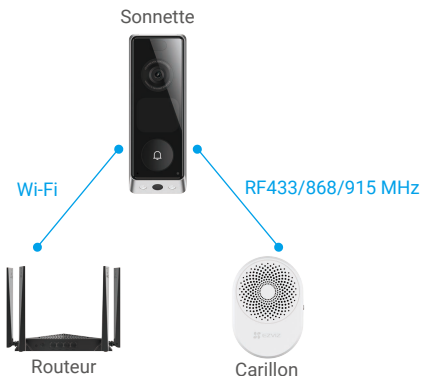


2. Hauteur d'installation recommandée : 1,2 à 1,5 mètres.

3. Veuillez noter ce qui suit lors du choix d'un lieu d'installation :

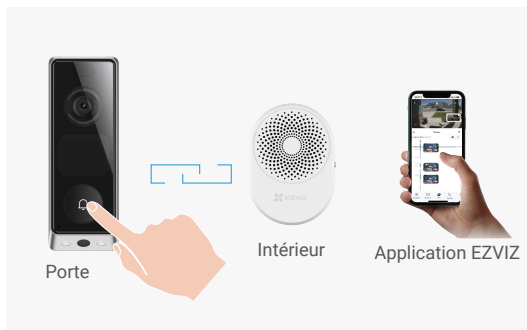
- Dans un environnement domestique, il est recommandé de placer la sonnette, le carillon et le routeur aussi près que possible.
- L'installation **n'est pas recommandée** dans les quatre conditions suivantes :
 - Sur la porte/le cadre de porte métallique ;
 - Dans les endroits où il y a beaucoup d'objets métalliques ;
 - Dans les coins des murs porteurs ;
 - Dans les chambres avec de nombreux murs de séparation.

La topologie de communication comprenant la sonnette, le routeur et le carillon est la suivante.



La sonnette doit être installée aussi près que possible du routeur.

Après avoir confirmé l'emplacement d'installation de la sonnette, appuyez sur le bouton de sonnette au lieu d'installation pour vérifier si la sonnette peut sonner comme prévu et si la vue en direct dans l'application EZVIZ fonctionne correctement.

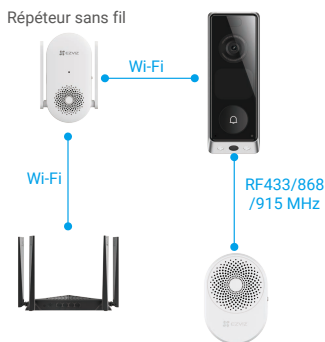


Q : Que dois-je faire si le carillon ne sonne pas ?

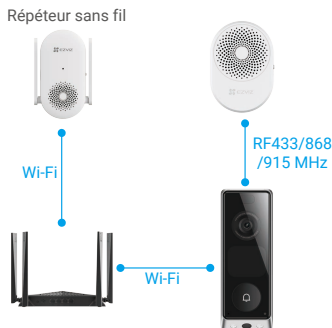
R : Si le carillon ne sonne pas, ajustez l'emplacement d'installation du carillon pour qu'il soit plus proche de la sonnette.

Q : Que dois-je faire si la vue en direct dans l'application EZVIZ ne fonctionne pas correctement ou si le signal réseau est faible ?

R : Si la vue en direct dans l'application EZVIZ ne fonctionne pas correctement ou si le signal réseau est faible, cela peut être dû à une trop grande distance entre la sonnette et le routeur. Dans ce cas, il est recommandé d'acheter séparément un répéteur sans fil EZVIZ pour relier le routeur et la sonnette. La topologie de communication, y compris un répéteur sans fil supplémentaire, est la suivante.



En plus de fonctionner comme un répéteur de signal, le répéteur sans fil peut également être utilisé comme carillon secondaire. Dans ce scénario, la topologie de communication est la suivante.



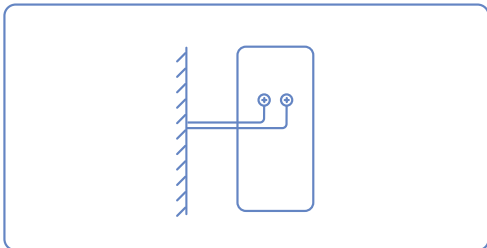
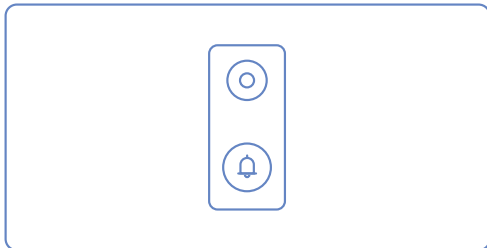
2. Installation de la sonnette

- i** Avant d'installer la sonnette, assurez-vous que celle-ci a été ajoutée à l'application EZVIZ.

Avant d'installer la sonnette, vous devez choisir un mode d'alimentation pour votre sonnette.

• Option 1 : Alimentation par batterie uniquement

• Option 2 : Connexion filaire



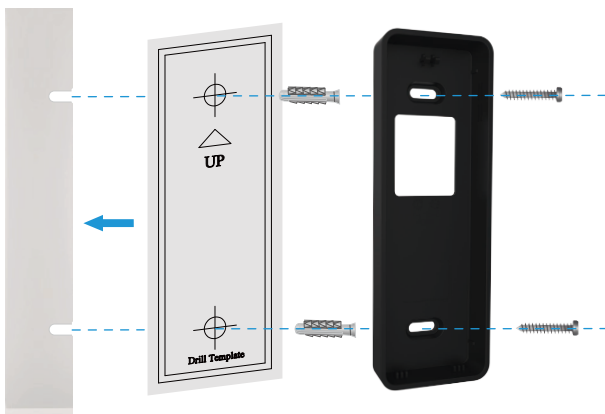
Si vous ne voulez pas avoir à recharger la batterie, vous pouvez choisir une connexion filaire et connecter votre sonnette à une alimentation répondant aux spécifications suivantes : **8-24 volts CA à 50 ou 60 Hz, 40 V à max.**

- i** Ne branchez pas votre sonnette à un système d'interphone alimenté en courant continu ou à une autre source d'alimentation en courant continu.

Option 1 : Alimentation par batterie uniquement

1. Installer le support de montage

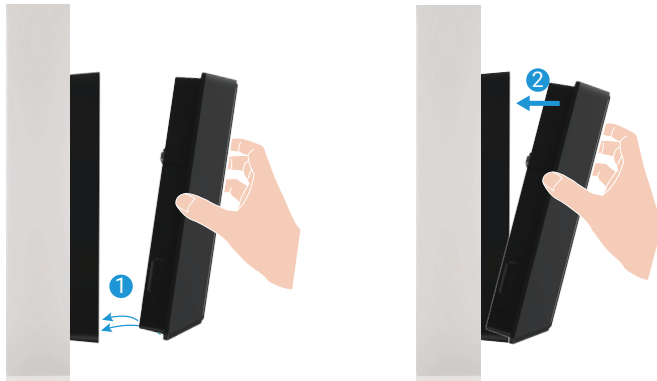
- Placez le gabarit de perçage sur la surface du lieu d'installation souhaité et percez deux trous de vis selon le gabarit de perçage.
- (Facultatif) Insérez des ancrages dans les trous percés. Il n'est pas nécessaire d'utiliser des ancrages s'il s'agit d'une surface en bois.
- Fixez le support de montage à l'aide des vis métalliques fournies (PA3×25).



- i** Il est recommandé d'utiliser un perçage de $\Phi 6$ mm pour le perçage.
- Veuillez utiliser les ancrages et les vis métalliques fournis dans l'emballage.
- Un support de montage incliné est inclus dans l'emballage. Vous pouvez l'utiliser comme support de montage supplémentaire, ce qui vous permet de couvrir un angle de vision plus spécifique (voir "[Utilisez le support de montage incliné](#)").

2. Fixez la sonnette au support de montage

1. Alignez les fentes de montage sur le bas de la sonnette avec les onglets de verrouillage sur la partie inférieure du support de montage.
2. Appuyez sur la partie supérieure de la sonnette dans le support de montage. Vous pouvez essayer de retirer doucement la sonnette pour vous assurer qu'elle est bien fixée.

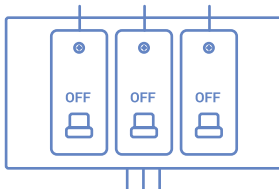


Option 2 : Connexion filaire

1. Éteignez le commutateur principal

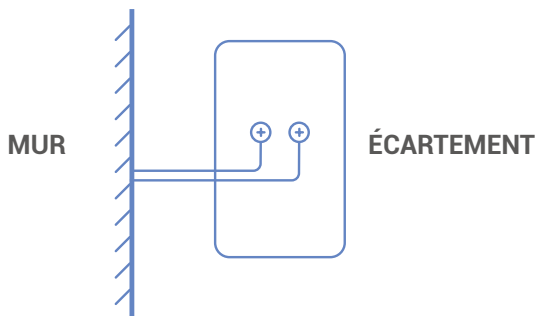


Assurez-vous que le commutateur principal est éteint.



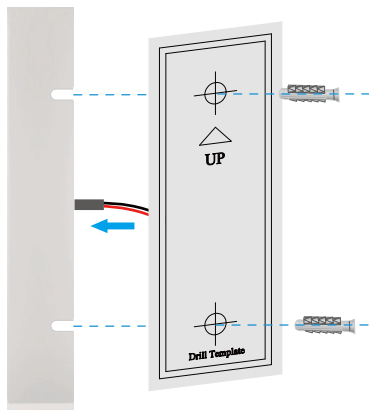
2. Retirez votre sonnette existante (facultatif)

Retirez votre sonnette existante du mur et débranchez les fils.

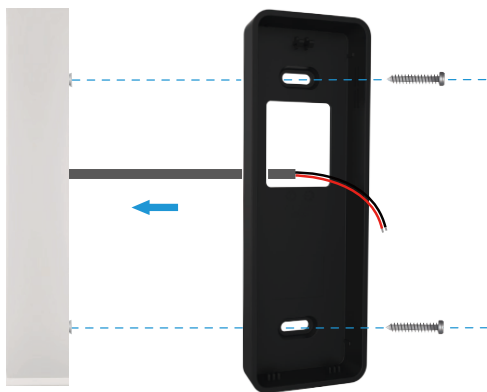


3. Installer le support de montage

1. Placez le gabarit de perçage sur la surface du lieu d'installation souhaité, percez deux trous de vis selon le gabarit de perçage, puis retirez le gabarit de perçage.
2. (Facultatif) Insérez des ancrages dans les trous percés. Il n'est pas nécessaire d'utiliser des ancrages s'il s'agit d'une surface en bois.



3. Faites passer les fils de votre sonnette par le trou du support de montage.
4. Fixez le support de montage à l'aide des vis métalliques fournies (PA3×25).



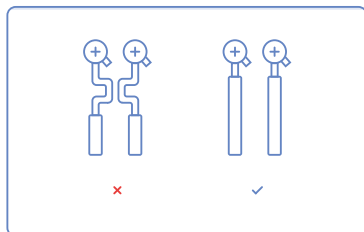
- Il est recommandé d'utiliser un perçage de $\Phi 6$ mm pour le perçage.
- Veuillez utiliser les ancrages et les vis métalliques fournis dans l'emballage.
- Un support de montage incliné est inclus dans l'emballage. Vous pouvez l'utiliser comme support de montage supplémentaire, ce qui vous permet de couvrir un angle de vision plus spécifique (voir "[Utilisez le support de montage incliné](#)").

4. Branchement des câbles

Connectez les fils sortant de votre mur à travers le support de montage aux borniers à l'arrière de votre sonnette. L'un ou l'autre fil peut se connecter à l'une ou l'autre vis. L'ordre n'a pas d'importance.

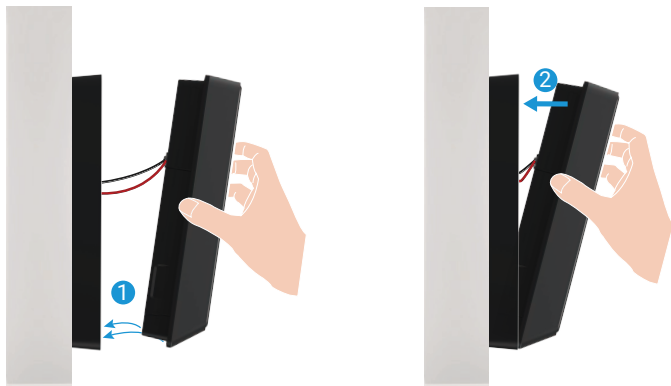


- Pour des raisons de sécurité, veuillez couper ou décaper les fils pour exposer une longueur d'environ 1 cm. Utilisez un tournevis pour serrer les extrémités du fil aux vis terminales à l'arrière de la sonnette.
- Veillez à ce que les deux fils ne créent pas un court-circuit. Si l'un des fils est effilé, tournez-le fermement.



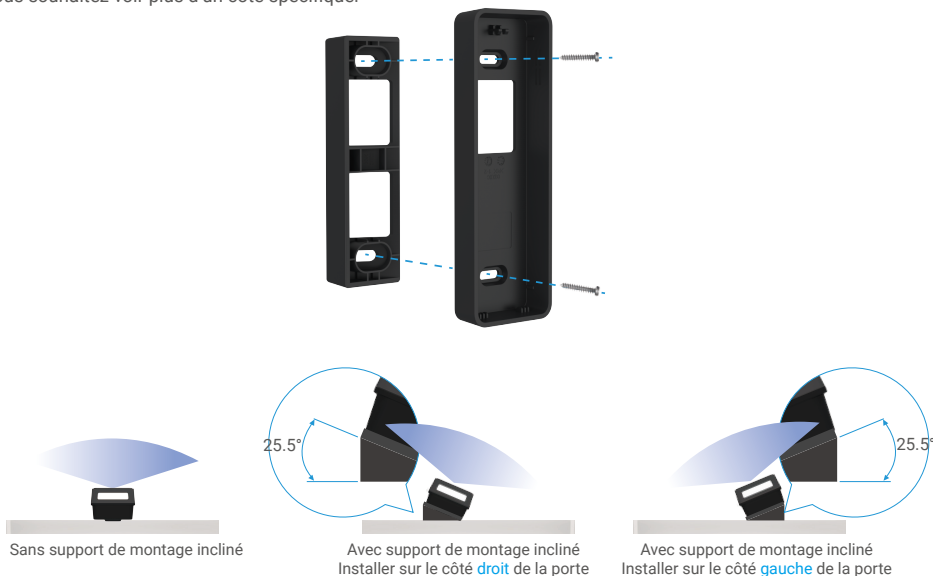
5. Fixez la sonnette au support de montage

1. Alignez les fentes de montage sur le bas de la sonnette avec les onglets de verrouillage sur la partie inférieure du support de montage.
2. Appuyez sur la partie supérieure de la sonnette dans le support de montage. Vous pouvez essayer de retirer doucement la sonnette pour vous assurer qu'elle est bien fixée.



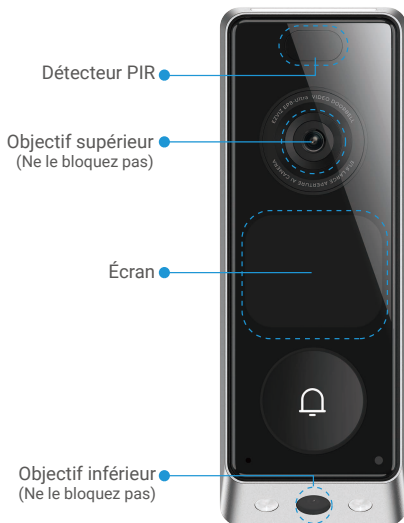
1. Utilisez le support de montage incliné

Un support de montage incliné est inclus dans l'emballage. Vous pouvez l'utiliser comme support de montage supplémentaire si vous souhaitez voir plus d'un côté spécifique.



2. Nettoyez régulièrement la sonnette

Il est recommandé de nettoyer régulièrement l'objectif et les capteurs de la sonnette ou selon les besoins pour assurer un enregistrement vidéo clair et le fonctionnement normal de la sonnette. Vous pouvez utiliser du papier pour l'objectif ou des coton-tige plongés dans de l'eau pour l'essuyer, ainsi que du tissu souple comme du papier absorbant ou un chiffon pour nettoyer la sonnette (le matériel de nettoyage doit être préparé par vous-même).

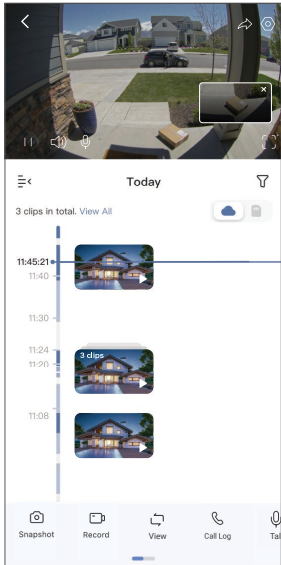


Visualisez votre appareil sur l'application EZVIZ

i L'interface de l'application peut être différente en raison de la mise à jour de la version, et l'interface de l'application que vous avez installée sur votre téléphone prévaut.





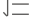
1. Vue en direct

Lancez l'application EZVIZ, allez à la page de l'appareil de la sonnette et appuyez sur le bouton Vue en direct. Vous pouvez visualiser et écouter un flux en direct, prendre des instantanés, enregistrer des vidéos et choisir la définition vidéo selon vos besoins.





i Balayez l'écran vers la gauche et la droite pour voir d'autres icônes.

Icône	Description
	Partager. Partagez votre appareil avec qui vous voulez.
	Paramètres. Afficher ou modifier les paramètres de l'appareil.
	Pause/lecture. Mettre en pause ou lire la vue en direct.
	Son. Activer ou désactiver le son dans la vue en direct.
	Parler. Appuyez sur l'icône, puis suivez les instructions à l'écran pour parler ou écouter les personnes devant la sonnette.
	Plein écran. Appuyez pour profiter d'un affichage plein écran pour votre champ de vision.
	Visualiser les enregistrements vidéo (uniquement disponible en mode plein écran).
	Instantané. Prendre un instantané.
	Enregistrer. Démarrer/arrêter l'enregistrement manuellement.
	Vue. Passez en mode de visualisation.
	Journal d'appels. Afficher le journal des appels.

Icône	Description
	Définition. Sélectionnez la résolution vidéo Quad HD, Full HD, Hi-Def ou Standard.
	Appareil à proximité. Appuyez pour sélectionner les appareils disponibles à proximité en vue d'une visualisation multi-écran.
	PiP (Image dans l'image). Visualisez la vidéo affichée au-dessus d'une autre application que vous utilisez.
	Conseil. Appuyez pour afficher plus d'informations sur l'appareil.
	Réorganiser. Réorganisez la séquence de toutes les fonctions ci-dessus.

2. Paramètres

Dans la page des paramètres, vous pouvez configurer les paramètres de la sonnette.

Paramètre	Description
	Niveau de batterie.
Nom	Affichez ou appuyez ici pour personnaliser le nom de votre appareil.
Batterie	Vous pouvez voir la capacité restante de la batterie ici.
Détection intelligente	Vous pouvez choisir entre différents types de détection pour votre appareil.
Notification de message	Vous pouvez gérer les messages de l'appareil et les notifications de l'application EZVIZ.
Paramètres audio	Vous pouvez configurer les paramètres audio de votre appareil.
Paramètres de l'image	Vous pouvez définir les paramètres d'image pertinents pour votre appareil.
Paramètres de l'écran	Vous pouvez activer ou désactiver l'écran de la sonnette et ajuster la luminosité de l'écran ici.  Réglage automatique de la luminosité est pris en charge.
Paramètres d'éclairage	Vous pouvez définir les paramètres lumineux pertinents pour votre appareil.
Paramètres du haut-parleur	Vous pouvez configurer les paramètres de votre haut-parleur.
Liste des enregistrements	Vous pouvez consulter l'état du stockage de la carte mémoire de l'appareil.
Réponse du visiteur	Vous pouvez activer la réponse automatique et ajouter une réponse vocale. Si quelqu'un appuie sur le bouton de sonnette et que personne ne répond dans le délai préréglé, la réponse vocale sera automatiquement envoyée.
Paramètres de confidentialité	Vous pouvez chiffrer vos vidéos avec un mot de passe de chiffrement et personnaliser la zone de confidentialité.
Paramètres du réseau	Vous pouvez voir l'état de la connexion.
Informations sur l'appareil	Vous pouvez voir les informations sur l'appareil ici.
Partager l'appareil	Vous pouvez partager l'appareil avec un membre de votre famille ou un invité.
EZVIZ Cloud	Vous pouvez vous abonner et gérer le stockage cloud.
Supprimer l'appareil	Appuyez pour supprimer l'appareil de l'application EZVIZ.

1. Utiliser Amazon Alexa

Ces instructions vous permettront de contrôler vos appareils EZVIZ avec Amazon Alexa. Si vous rencontrez des difficultés au cours de la procédure, veuillez vous reporter à la section **Dépannage**.

Avant de commencer, assurez-vous que :

1. Les appareils EZVIZ sont connectés à l'application EZVIZ.
2. Dans l'application EZVIZ, désactivez l'option « Chiffrement vidéo » et activez l'option « Audio » dans la page Paramètres de l'appareil.
3. Vous disposez d'un appareil compatible avec Alexa (c'est-à-dire l'Echo Spot, l'Echo Show, le tout nouvel Echo Show, le Fire TV [toutes générations], le Fire TV Stick [deuxième génération uniquement] ou le téléviseur intelligent Fire TV Edition).
4. L'application Amazon Alexa est déjà installée sur votre appareil intelligent, et vous avez créé un compte.

Pour contrôler les appareils EZVIZ avec Amazon Alexa :

1. Ouvrez l'application Alexa et sélectionnez « Compétences et jeux » dans le menu.
2. Depuis l'écran « Compétences et jeux », cherchez « EZVIZ », et vous trouverez les compétences EZVIZ.
3. Sélectionnez la compétence de votre appareil EZVIZ, puis appuyez sur **ACTIVER POUR UTILISER**.
4. Entrez votre nom d'utilisateur et votre mot de passe EZVIZ, puis appuyez sur **Se connecter**.
5. Appuyez sur le bouton **Autoriser** pour autoriser Alexa à accéder à votre compte EZVIZ, afin qu'Alexa puisse contrôler vos appareils EZVIZ.
6. Le message « EZVIZ a été associé avec succès » s'affichera ; appuyez ensuite sur **DÉCOUVRIR LES APPAREILS** pour permettre à Alexa de découvrir tous vos appareils EZVIZ.
7. Retournez au menu de l'application Alexa et sélectionnez « Appareils » ; dans le menu « Appareils », vous verrez tous vos dispositifs EZVIZ.

Commande vocale

Découvrez un nouvel appareil intelligent en utilisant le menu « Maison intelligente » de l'application Alexa ou la fonction de commande vocale d'Alexa.

Une fois l'appareil trouvé, vous pourrez le contrôler avec votre voix. Dites des commandes simples à Alexa.

Résolution des problèmes

[Que dois-je faire si Alexa ne trouve pas mon appareil ?](#)

Vérifiez la présence de problèmes de connexion à Internet.

Essayez de redémarrer l'appareil intelligent et de redécouvrir l'appareil sur Alexa.

[Pourquoi l'état de l'appareil affiche-t-il « Hors ligne » sur Alexa ?](#)

Votre appareil a peut-être été déconnecté du réseau. Redémarrez l'appareil intelligent et redécouvrez l'appareil sur Alexa.

Vérifiez si votre routeur est connecté à Internet et réessayez.

 Pour plus d'informations sur les pays où Amazon Alexa est disponible, consultez le site Web officiel d'Amazon Alexa.

2. Utiliser Google Assistant

Grâce à Google Assistant, vous pouvez activer votre appareil EZVIZ et le regarder en direct en utilisant les commandes vocales de Google Assistant.

Les appareils et applications suivants sont nécessaires :

1. Une application EZVIZ fonctionnelle.
2. Dans l'application EZVIZ, désactivez l'option « Chiffrement vidéo » et activez l'option « Audio » dans la page Paramètres de l'appareil.
3. Un téléviseur avec un appareil Chromecast fonctionnel connecté à celui-ci.
4. L'application Assistant Google installée sur votre téléphone.

Pour commencer, suivez les étapes ci-dessous :

1. Configurez l'appareil EZVIZ et assurez-vous qu'il fonctionne correctement dans l'application.
2. Téléchargez l'application Google Home depuis l'App Store ou Google Play™, puis connectez-vous à votre compte Google.
3. Depuis l'écran « My Home », appuyez sur l'icône « + » dans le coin supérieur gauche, puis sélectionnez « Configurer un appareil » dans la liste du menu pour accéder à l'interface de configuration.
4. Appuyez sur « **Fonctionne avec Google** », puis recherchez « EZVIZ » ; vous trouverez les compétences EZVIZ.
5. Entrez votre nom d'utilisateur et votre mot de passe EZVIZ, puis appuyez sur **Se connecter**.
6. Appuyez sur le bouton **Autoriser** pour autoriser Google à accéder à votre compte EZVIZ, afin que Google puisse contrôler vos appareils EZVIZ.
7. Appuyez sur « **Retour à l'application** ».
8. Suivez les étapes ci-dessus pour effectuer l'autorisation. Une fois la synchronisation terminée, le service EZVIZ sera répertorié sous votre liste de services. Pour voir la liste des appareils compatibles sur votre compte EZVIZ, appuyez sur l'icône du service EZVIZ.
9. Maintenant, essayez quelques commandes. Utilisez le nom de la sonnette que vous avez créé lors de l'installation du système.

Les utilisateurs peuvent gérer les appareils en tant qu'entité distincte ou en tant que groupe. L'ajout d'appareils à une pièce permet aux utilisateurs de contrôler un groupe d'appareils en même temps à l'aide d'une seule commande.

Consultez ce lien pour plus d'informations :

<https://support.google.com/googlehome/answer/7029485?co=GENIE.Platform%3DAndroid&hl=en>

Questions fréquentes

Q : Quel est le mot de passe de chiffrement vidéo ?

R : Le mot de passe de cryptage vidéo par défaut est le code de vérification de l'appareil, qui se compose de six lettres majuscules sur l'étiquette de la sonnette. Vous pouvez également obtenir le code de vérification dans l'application EZVIZ (Paramètres > Informations sur l'appareil).



Pour des renseignements supplémentaires sur l'appareil, veuillez-vous référer sur www.ezviz.com/us.

Initiatives sur l'utilisation des produits vidéo

Chers utilisateurs précieux d'EZVIZ,

La technologie est présente dans tous les aspects de notre vie. En tant qu'entreprise technologique avant-gardiste, nous sommes de plus en plus conscients du rôle que joue la technologie pour améliorer l'efficacité et la qualité de notre vie. En même temps, nous sommes également conscients du préjudice potentiel de son utilisation incorrecte. Par exemple, les produits vidéo peuvent enregistrer des images réelles, complètes et claires, et par conséquent ils représentent une grande valeur en ce qui concerne la représentation des faits. Cependant, une distribution, une utilisation et/ou un traitement incorrects des enregistrements vidéo peuvent porter atteinte à la vie privée, aux droits légitimes et aux intérêts d'autrui.

Engagés à innover dans la technologie pour le bien, nous, chez EZVIZ, plaidons sincèrement pour que chaque utilisateur utilise les produits vidéo correctement et de manière responsable, afin de créer collectivement un environnement positif où toutes les pratiques et utilisations connexes sont conformes aux lois et réglementations applicables, respectent les intérêts et les droits des individus et promeuvent la moralité sociale.

Voici quelques initiatives d'EZVIZ auxquelles nous voudrions attirer votre attention :

1. Chaque individu possède une attente raisonnable en matière de confidentialité, et l'utilisation de produits vidéo ne devrait pas être en conflit avec une telle attente raisonnable. Par conséquent, un avis d'avertissement clarifiant la plage de surveillance doit être affiché de manière raisonnable et efficace lors de l'installation de produits vidéo dans les espaces publics. Pour les zones non publiques, les droits et intérêts des personnes impliquées doivent être évalués avec soin, notamment en installant des produits vidéo uniquement après avoir obtenu le consentement des parties prenantes, et en n'installant pas de produits vidéo hautement invisibles sans le savoir des autres.
2. Les produits vidéo enregistrent objectivement des images des activités réelles dans un temps et un espace spécifiques. Les utilisateurs doivent raisonnablement identifier les personnes et les droits impliqués dans ce domaine à l'avance, afin d'éviter toute violation du droit à l'image, de la vie privée ou d'autres droits légaux d'autrui tout en se protégeant à travers les produits vidéo. Notamment, si vous choisissez d'activer la fonction d'enregistrement audio sur votre caméra, elle capturera les sons, y compris les conversations, dans la portée surveillée. Nous recommandons vivement une évaluation complète des sources sonores potentielles dans la plage de surveillance, afin de bien comprendre la nécessité et la raison avant d'activer la fonction d'enregistrement audio.
3. Les produits vidéo en cours d'utilisation généreront constamment des données audio ou visuelles à partir de scènes réelles - pouvant inclure des informations biométriques telles que des images faciales - en fonction de la sélection de l'utilisateur des caractéristiques du produit. De telles données peuvent être utilisées ou traitées pour être utilisées. Les produits vidéo ne sont que des outils technologiques qui ne peuvent pas, de manière humaine, respecter les normes légales et morales pour guider l'utilisation légale et appropriée des données. Ce sont les méthodes et les objectifs des personnes qui contrôlent et utilisent les données générées qui font la différence. Par conséquent, les Responsables du traitement des données doivent non seulement respecter rigoureusement les lois et réglementations applicables, mais également respecter pleinement les règles non contraignantes, y compris les conventions internationales, les normes morales, les normes culturelles, l'ordre public et les coutumes locales. De plus, nous devons toujours accorder la priorité à la protection de la vie privée et des droits à l'image, ainsi qu'à d'autres intérêts raisonnables.
4. Les données vidéo générées en permanence par les produits vidéo comportent les droits, valeurs et autres exigences des différentes parties prenantes. Ainsi, il est extrêmement important de garantir la sécurité des données et de protéger les produits contre les intrusions malveillantes. Chaque utilisateur et contrôleur de données doit prendre toutes les mesures raisonnables et nécessaires pour maximiser la sécurité des produits et des données, en évitant les fuites de données, la divulgation inappropriée ou l'utilisation abusive, y compris, mais sans s'y limiter, la mise en place d'un contrôle d'accès, la sélection d'un environnement réseau approprié où les produits vidéo sont connectés, l'établissement et l'optimisation constante de la sécurité du réseau.
5. Les produits vidéo ont largement contribué à renforcer la sécurité de notre société, et nous pensons qu'ils continueront à jouer un rôle positif dans divers aspects de notre vie quotidienne. Toute tentative d'abus de ces produits pour violer les droits de l'homme ou se livrer à des activités illégales contredit l'essence même de la valeur de l'innovation technologique et du développement de produits. Nous encourageons chaque utilisateur à établir ses propres méthodes et règles pour évaluer et surveiller l'utilisation des produits vidéo, afin de garantir que ces produits soient toujours utilisés correctement, avec précaution et bonne volonté.